

ХАРАКТЕРИСТИКА ЛЕСНОГО ФОНДА

2.1 Структура лесного фонда

Таблица 2.1.1 Распределение площади лесного фонда по видам земель

Наименование вида земель	Площадь по данным лесоустройства				Изменение, (±)	
	настоящего на 01.01.2017 г.		предыдущего на 01.01.2008 г.			
	га	%	га	%	га	%
Общая площадь земель лесного фонда	74314,8	100,0	69829,0	100,0	+4485,8	+6,4
в том числе:						
Лесные земли – всего	69336,8	93,3	65125,2	93,3	+4211,6	+6,5
из них:						
Покрытые лесом земли	67056,2	90,2	62212,6	89,1	+4843,6	+7,8
в том числе						
лесные культуры	17700,2	23,8	16105,2	23,1	+1595,0	+9,9
Несомкнувшиеся лесные культуры	1380,8	1,9	2213,3	3,2	-832,5	-37,6
Лесные питомники, плантации	19,9	-	5,2	-	+14,7	+282,7
Не покрытые лесом земли	879,9	1,2	694,1	1,0	+185,8	+26,8
в том числе:						
гари, погибшие насаждения	1,6	-	0,3	-	+1,3	+433,3
вырубки	253,8	0,3	365,2	0,5	-111,4	-30,5
прогалины, пустыри	624,5	0,9	328,6	0,5	+295,9	+90,0
Нелесные земли, всего	4978,0	6,7	4703,8	6,7	+274,2	+5,8
из них:						
пахотные	-	-	10,9	-	-10,9	-100,0
земли под постоянными культурами	-	-	1,5	-	-1,5	-100,0
сенокосные	-	-	23,4	-	-23,4	-100,0
пастбищные	-	-	-	-	-	-
земли под болотами	3585,4	4,8	3399,5	4,9	+185,9	+5,5
земли под водными объектами	243,0	0,3	226,2	0,3	+16,8	+7,4
земли под дорогами, просеками, другими транспортными путями	1004,3	1,4	894,3	1,3	+100,0	+12,3
земли под застройкой	14,1	-	10,3	-	+3,8	+36,9
нарушенные земли	2,9	-	-	-	+2,9	-
неиспользуемые земли	15,3	-	45,2	0,1	-29,9	-66,2
другие земли	113,0	0,2	92,5	0,1	+20,5	+22,2

Общая площадь лесхоза за ревизионный период увеличилась на 4485,8 га (+6,4 %) в результате приемоизъятия земель в составе лесного фонда и уточнения контуров участков при формировании земельной информационной системы по Докшицкому району.

Площадь лесных земель увеличилась на 4211,6 га (6,5 %).

Площадь покрытых лесом земель увеличилась на 4843,6 га (7,8 %), в их составе лесные культуры увеличились на 1595,0 га (9,9 %). Увеличение площади покрытых лесом земель произошло по причине представления земель в состав лесхоза и перевода несомкнувшихся лесных культур и естественно возобновившихся площадей в покрытые лесом земли.

Площадь несомкнувшихся лесных культур уменьшилась на 832,5 га (37,6 %) за счет перевода их в сомкнувшиеся и как результат, в покрытые лесом земли.

Не покрытые лесом земли по сравнению с данными прошлого лесоустройства увеличились на 185,8 га (26,8 %). Это произошло по причине приемки в состав лесного фонда прогалин и пустырей (295,9 га).

Площадь нелесных земель так же увеличилась на 274,2 га (5,8 %), в основном, за счет увеличения земель под болотами, а также земель под дорогами, просеками и другими транспортными путями. Учтенные прошлым лесоустройством сельскохозяйственные земли (35,8 га) выведены лесхозом из сельхозоборота и учтены настоящим лесоустройством лесными землями.

Необоснованного перевода лесхозом лесных земель в нелесные при настоящем лесоустройстве не выявлено.

По данным земельного баланса района по состоянию на 01.01.2017 года земель временного пользования с изъятием земельных участков из площади лесхоза не числится.

Сравнение данных по структуре земель лесного фонда лесхоза на начало и конец ревизионного периода показано на рисунке 4.

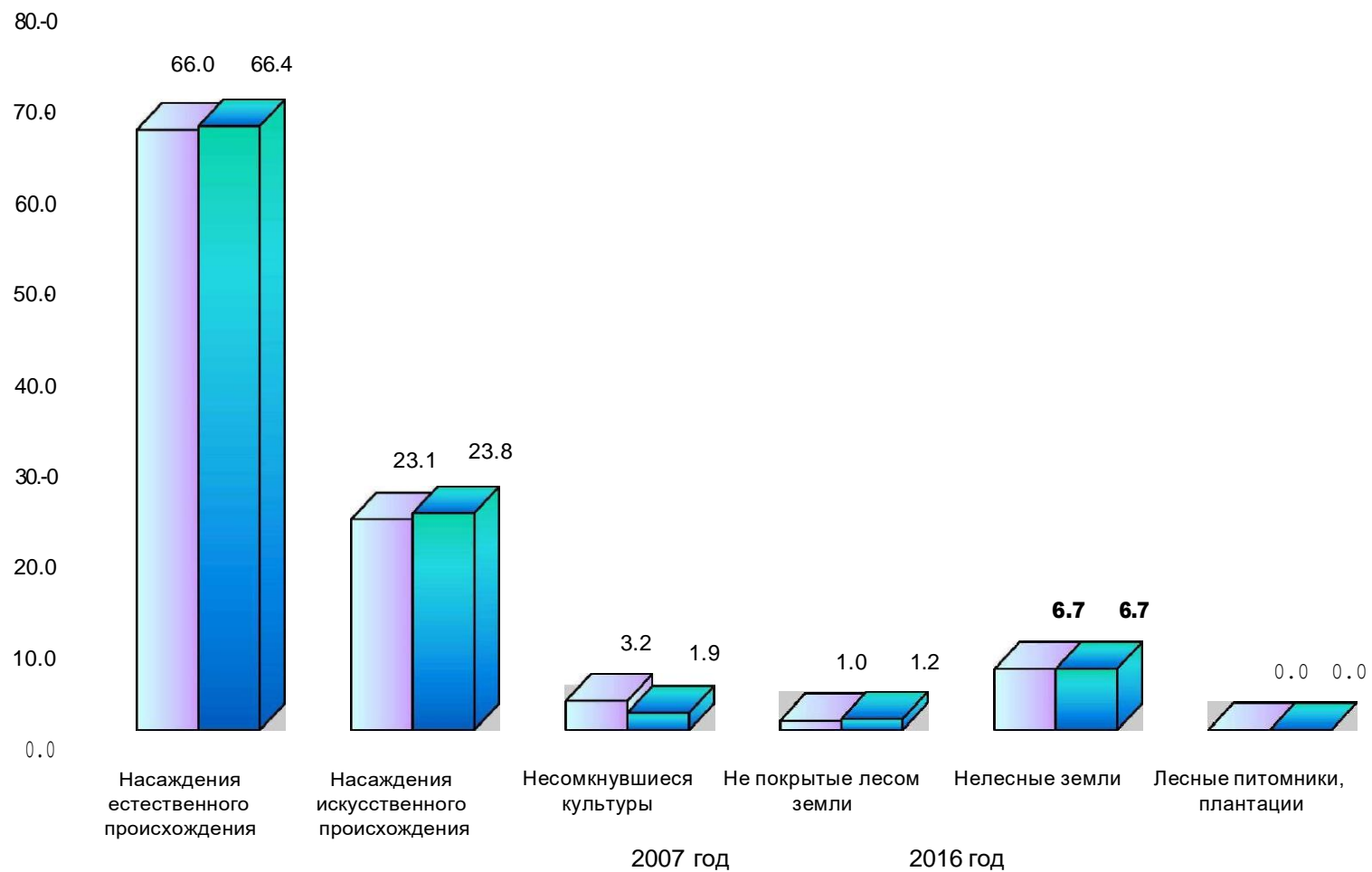


Рисунок 4 - Распределение общей площади лесного фонда по основным видам земель (%)

2.2 Породная и возрастная структура лесов

Таблица 2.2.1 Распределение насаждений по преобладающим породам и группам возраста

Преобладающая порода	Данные лесор-устройства	Площадь покрытых лесом земель по группам возраста										Итого		Средний воз-раст, лет
		молодняки		средневозрастные		приспевающие		спелые и перестойные				га	%	
								всего		в том числе перестойные				
		га	%	га	%	га	%	га	%	га	%			
Сосна	настоящего	8176,3	23,8	11198,2	32,5	10873,0	31,5	4217,1	12,2	253,8	0,7	34464,6	51,4	61
	предыдущего	8042,1	24,3	12798,6	38,7	9304,8	28,1	2949,2	8,9	29,8	0,1	33094,7	53,2	56
Изменения,+/-		+134,2	+1,7	-1600,4	-12,5	+1568,2	+16,9	+1267,9	+43,0	+224,0	+751,7	+1369,9	+4,1	+5
Ель	настоящего	3794,7	25,8	5915,7	40,2	3821,2	26,0	1173,6	8,0	-	-	14705,2	21,9	56
	предыдущего	4329,0	33,2	5521,5	42,3	2503,8	19,2	689,9	5,3	-	-	13044,2	21,0	52
Изменения,+/-		-534,3	-12,3	+394,2	+7,1	+1317,4	+52,6	+483,7	+70,1	-	-	+1661,0	+0,9	+4
Лиственница	настоящего	3,4	100,0	-	-	-	-	-	-	-	-	3,4	-	8
	предыдущего	-	-	-	-	-	-	-	-	-	-	-	-	-
Изменения,+/-		+3,4	+100,0	-	-	-	-	-	-	-	-	+3,4	+100,0	+8
Итого хвойных	настоящего	11974,4	24,3	17113,9	34,8	14694,2	29,9	5390,7	11,0	253,8	0,5	49173,2	73,3	59
	предыдущего	12371,1	26,8	18320,1	39,7	11808,6	25,6	3639,1	7,9	29,8	0,1	46138,9	74,2	55
Изменения,+/-		-396,7	-3,2	-1206,2	-6,6	+2885,6	+24,4	+1751,6	+48,1	+224,0	+751,7	+3034,3	+6,6	+4
Дуб	настоящего	49,5	60,8	28,6	35,1	-	-	3,3	4,1	-	-	81,4	0,1	35
	предыдущего	38,2	61,5	20,4	32,9	3,5	5,6	-	-	-	-	62,1	0,1	35
Изменения,+/-		+11,3	+29,6	+8,2	+40,2	-3,5	-100,0	+3,3	+100,0	-	-	+19,3	+31,1	-
Ясень	настоящего	-	-	-	-	-	-	-	-	-	-	-	-	-
	предыдущего	-	-	3,0	100,0	-	-	-	-	-	-	3,0	-	50
Изменения,+/-		-	-	-3,0	-100,0	-	-	-	-	-	-	-3,0	-100,0	-50
Клен	настоящего	96,9	89,5	11,4	10,5	-	-	-	-	-	-	108,3	0,2	23
	предыдущего	49,7	100,0	-	-	-	-	-	-	-	-	49,7	0,1	17
Изменения,+/-		+47,2	+95,0	+11,4	+100,0	-	-	-	-	-	-	+58,6	+117,9	+6
Итого твердоли-ственственных	настоящего	146,4	77,2	40,0	21,1	-	-	3,3	1,7	-	-	189,7	0,3	28
	предыдущего	87,9	76,6	23,4	20,4	3,5	3,0	-	-	-	-	114,8	0,2	27
Изменения,+/-		+58,5	+66,6	+16,6	+70,9	-3,5	-100,0	+3,3	+100,0	-	-	+74,9	+65,2	+1
Береза	настоящего	2139,2	16,4	8155,2	62,2	2143,1	16,3	671,0	5,1	83,2	0,6	13108,5	19,6	40
	предыдущего	3084,2	25,6	7390,3	61,3	1057,8	8,8	516,6	4,3	36,0	0,3	12048,9	19,4	37

Продолжение таблицы 2.2.2

Преобладающая порода	Данные лесо-устройства	Площадь покрытых лесом земель по группам возраста										Итого		Средний возраст, лет
		молодняки		средневозрастные		приспевающие		спелые и перестойные				га	%	
								всего		в том числе перестойные				
		га	%	га	%	га	%	га	%	га	%			
Изменения,+/-		-945,0	-30,6	+764,9	+10,4	+1085,3	+102,6	+154,4	+29,9	+47,2	+131,1	+1059,6	+8,8	+3
Осина	настоящего	133,7	9,6	420,1	30,1	248,9	17,8	594,4	42,5	257,8	18,5	1397,1	2,1	43
	предыдущего	331,7	29,8	364,2	32,7	51,7	4,6	367,0	32,9	127,3	11,4	1114,6	1,8	35
Изменения,+/-		-198,0	-59,7	+55,9	+15,3	+197,2	+381,4	+227,4	+62,0	+130,5	+102,5	+282,5	+25,3	+8
Ольха серая	настоящего	48,6	11,3	275,8	63,9	101,1	23,4	5,9	1,4	-	-	431,4	0,6	30
	предыдущего	227,2	35,7	244,7	38,4	67,7	10,6	97,2	15,3	-	-	636,8	1,0	28
Изменения,+/-		-178,6	-78,6	+31,1	+12,7	+33,4	+49,3	-91,3	-93,9	-	-	-205,4	-32,2	+2
Ольха черная	настоящего	287,7	10,7	1868,8	69,0	261,2	9,6	290,0	10,7	47,5	1,8	2707,7	4,0	39
	предыдущего	224,5	10,6	1440,5	68,0	248,2	11,7	205,4	9,7	6,3	0,3	2118,6	3,4	39
Изменения,+/-		+63,2	+28,2	+428,3	+29,7	+13,0	+5,2	+84,6	+41,2	+41,2	+654,0	+589,1	+27,8	-
Липа	настоящего	0,6	17,1	1,9	54,3	1,0	28,6	-	-	-	-	3,5	-	52
	предыдущего	-	-	0,2	100,0	-	-	-	-	-	-	0,2	-	60
Изменения,+/-		+0,6	+100,0	+1,7	+850,0	+1,0	+100,0	-	-	-	-	+3,3	+1650,0	-8
Ивы древовидн.	настоящего	25,6	56,7	16,4	36,4	3,1	6,9	-	-	-	-	45,1	0,1	17
	предыдущего	27,0	67,8	12,3	30,9	0,5	1,3	-	-	-	-	39,8	0,1	20
Изменения,+/-		-1,4	-5,2	+4,1	+33,3	+2,6	+520,0	-	-	-	-	+5,3	+13,3	-3
Итого мягколи- ственных	настоящего	2635,4	14,9	10738,2	60,7	2758,4	15,6	1561,3	8,8	388,5	2,2	17693,3	26,4	40
	предыдущего	3894,6	24,5	9452,2	59,2	1425,9	8,9	1186,2	7,4	169,6	1,1	15958,9	25,6	37
Изменения,+/-		-1259,2	-32,3	+1286,0	+13,6	+1332,5	+93,4	+375,1	+31,6	+218,9	+129,1	+1734,4	+10,9	+3
Всего	<i>настоящего</i>	14756,2	22,0	27892,1	41,6	17452,6	26,0	6955,3	10,4	642,3	1,0	67056,2	100,0	54
	<i>предыдущего</i>	16353,6	26,2	27795,7	44,7	13238,0	21,3	4825,3	7,8	199,4	0,3	62212,6	100,0	50
Изменения,+/-		-1597,4	-9,8	+96,4	+0,3	+4214,6	+31,8	+2130,0	+44,1	+442,9	+222,1	+4843,6	+7,8	+4

Площадь покрытых лесом земель по основным лесообразующим породам за прошедший ревизионный период увеличилась на 4843,6 га (7,8 %), из них увеличение по хвойным породам составило 3034,3 га (6,6%), по твердолиственным – 74,9 га (65,2 %) и мягколиственным увеличилась на 1734,4 га (10,9 %).

Покрытые лесом земли по данным настоящего лесоустройства представлены на 73,3 % хвойными породами, что на 7,8 % ниже оптимального значения, твердолиственные составляют 0,3 %, что на 3,6 % ниже оптимального значения и мягколиственные - 26,4 %, что на 9,6% выше оптимального значения.

За истекший ревизионный период молодняки уменьшились на 9,8 %, средневозрастные увеличились на 0,3 %, приспевающие увеличились на 31,8 %, спелые и перестойные увеличились на 44,1 %.

Таблица 2.2.2 Распределение насаждений по породному составу на чистые и смешанные

Преобладающая порода	Категория насаждения	Площадь насаждений по группам возраста									
		молодняки		средневозрастные		приспевающие		спелые и перестойные		всего	
		га	%	га	%	га	%	га	%	га	%
Сосна	чистые	1596,8	19,5	3775,5	33,7	3433,1	31,6	1663,4	39,4	10468,8	30,4
	смешанные	6579,5	80,5	7422,7	66,3	7439,9	68,4	2553,7	60,6	23995,8	69,6
Ель	чистые	70,3	1,9	376,0	6,4	488,4	12,8	196,3	16,7	1131,0	7,7
	смешанные	3724,4	98,1	5539,7	93,6	3332,8	87,2	977,3	83,3	13574,2	92,3
Лиственница	чистые	-	-	-	-	-	-	-	-	-	-
	смешанные	3,4	100,0	-	-	-	-	-	-	3,4	100,0
Дуб	чистые	-	-	-	-	-	-	-	-	-	-
	смешанные	49,5	100,0	28,6	100,0	-	-	3,3	100,0	81,4	100,0
Клен	чистые	-	-	-	-	-	-	-	-	-	-
	смешанные	96,9	100,0	11,4	100,0	-	-	-	-	108,3	100,0
Береза	чистые	281,6	13,2	308,7	3,8	19,3	0,9	3,7	0,6	613,3	4,7
	смешанные	1857,6	86,8	7846,5	96,2	2123,8	99,1	667,3	99,4	12495,2	95,3
Осина	чистые	6,6	4,9	3,1	0,7	1,3	0,5	0,7	0,1	11,7	0,8
	смешанные	127,1	95,1	417,0	99,3	247,6	99,5	593,7	99,9	1385,4	99,2
Ольха серая	чистые	1,9	3,9	11,0	4,0	1,8	1,8	2,6	44,1	17,3	4,0
	смешанные	46,7	96,1	264,8	96,0	99,3	98,2	3,3	55,9	414,1	96,0
Ольха черная	чистые	35,1	12,2	111,0	5,9	4,6	1,8	8,3	2,9	159,0	5,9
	смешанные	252,6	87,8	1757,8	94,1	256,6	98,2	281,7	97,1	2548,7	94,1
Липа	чистые	-	-	0,1	5,3	-	-	-	-	0,1	2,9
	смешанные	0,6	100,0	1,8	94,7	1,0	100,0	-	-	3,4	97,1
Ива древовидная	чистые	4,3	16,8	0,7	4,3	-	-	-	-	5,0	11,1
	смешанные	21,3	83,2	15,7	95,7	3,1	100,0	-	-	40,1	88,9
Итого	чистые	1996,6	13,5	4586,1	16,4	3948,5	22,6	1875,0	27,0	12406,2	18,5
	смешанные	12759,6	86,5	23306,0	83,6	13504,1	77,4	5080,3	73,0	54650,0	81,5

По состоянию на 01.01.2017 года возрастная структура лесов лесхоза следующая: молодняки составили – 22,0 %, что на 11,5 % меньше оптимального значения, средневозрастные – 41,6 %, что на 8,5 % больше оптимального значения, приспевающие – 26,0 %, что на 9,3% больше оптимального значения и спелые и перестойные – 10,4 %, что на 6,3 % меньше оптимального значения.

Большинство насаждений по породному составу являются смешенными (81,5 %).

2.3 Типологическая структура лесов

При настоящем лесоустройстве принималась классификация типов леса, разработанная Институтом экспериментальной ботаники АН БССР под руководством академика И.Д. Юркевича [3]. Выделение типов леса проведено в соответствии с Правилами [16].

Таблица 2.3.1 Распределение насаждений по типам леса

Наименование типа леса	Покрытые лесом земли по преобладающим породам, га												Итого	
	Сосна	Сосна Веймутова	Ель	Лиственница	Дуб	Клен	Береза	Осина	Ольха серая	Ольха черная	Липа	Ива древовидная	площадь, га	%
Вересковый	242,3	–	–	–	–	–	4,9	–	–	–	–	–	247,2	0,4
Брусничный	8,6	–	2,8	–	–	–	–	–	–	–	–	–	11,4	–
Мшистый	9932,6	–	165,9	–	–	–	101,7	0,2	–	–	–	–	10200,4	15,2
Орляковый	11169,0	–	2052,6	–	18,6	0,4	1468,3	58,5	8,2	–	–	–	14775,6	22,0
Кисличный	4800,1	1,2	10259,0	3,4	32,6	80,7	3409,1	903,1	92,6	5,4	1,9	21,4	19610,5	29,2
Черничный	2971,0	–	1811,2	–	26,9	1,8	1685,7	160,5	5,5	–	–	–	6662,6	10,0
Приручейно-травяной	73,0	–	43,8	–	–	–	371,0	50,0	–	–	–	0,4	538,2	0,8
Долгомошный	1069,1	–	138,0	–	–	–	622,8	7,2	–	–	–	0,2	1837,3	2,7
Багульниковый	2102,5	–	–	–	–	–	–	–	–	–	–	–	2102,5	3,1
Осоковый	865,1	–	–	–	–	–	1181,0	–	40,4	741,9	–	20,5	2848,9	4,2
Осоково-сфагновый	1230,1	–	–	–	–	–	238,8	–	–	–	–	–	1468,9	2,2
Снытьевый	–	–	34,0	–	3,3	25,4	248,0	101,0	153,1	72,6	1,6	–	639,0	1,0
Крапивный	–	–	6,6	–	–	–	48,1	0,9	–	52,9	–	–	108,5	0,2
Папоротниковый	–	–	191,3	–	–	–	2531,0	115,7	131,6	909,3	–	1,5	3880,4	5,8
Таволговый	–	–	–	–	–	–	–	–	–	522,6	–	1,1	523,7	0,8

Продолжение таблицы 2.3.1

Наименование типа леса	Покрытые лесом земли по преобладающим породам, га												Итого	
	Сосна	Сосна Веймутова	Ель	Лиственница	Дуб	Клен	Береза	Осина	Ольха серая	Ольха черная	Липа	Ива древовидная	площадь, га	%
Осоково-травяной	–	–	–	–	–	–	1178,7	–	–	–	–	–	1178,7	1,8
Болотно-папоротниковый	–	–	–	–	–	–	19,4	–	–	399,4	–	–	418,8	0,6
Ивняковый	–	–	–	–	–	–	–	–	–	3,6	–	–	3,6	–
Итого	34463,4	1,2	14705,2	3,4	81,4	108,3	13108,5	1397,1	431,4	2707,7	3,5	45,1	67056,2	100,0

Обобщенный анализ типологической структуры лесов лесхоза по типам леса показывает, что наиболее распространенными являются кисличный (29,2 %) и орляковый (22,0 %) типы леса. Значительное место занимают мшистый и черничный – 25,2 %, . Остальные типы занимают от 0,2 % до 5,8 % покрытых лесом земель.

Самые производительные типы леса (орляковые, крапивно-снытевые, кисличные) занимают 52,4 % покрытых лесом земель. Малопродуктивные (осоковые, багульниковые, осоково-сфагновые и осоково-травяные) типы леса занимают 11,3% площади покрытых лесом земель.

Коренные и производные формации лесов приурочены к конкретным условиям местопроизрастания, что находит свое отражение в том или ином типе леса и лесной ассоциации. Для условий лесхоза все сосновые и еловые леса, в основном, являются коренными. К числу коренных следует отнести также все произрастающие в лесном фонде дубравы, кленовики и ясенники. В то же время все без исключения осиновые и сероольховые являются производными от хвойных и дубрав.

В березняках коренными являются приручейно–травяные, осоково-травяные, осоковые, болотно-папоротниковые и осоково-сфагновые типы леса.

В черноольшанниках, в отличие от березняков, все типы леса, кроме снытевого и кисличного, следует считать коренными.

Коренные лесные формации занимают 87,2 % покрытых лесом земель, производные соответственно – 12,8 %.

Таблица 2.3.2 Распределение насаждений по типам лесорастительных условий

Тип лесорастительных условий (эдафотоп почвы)	Покрытые лесом земли по преобладающим породам, га												Итого	
	Сосна	Сосна Веймутова	Ель	Лиственница	Дуб	Клен	Береза	Осина	Ольха серая	Ольха черная	Липа	Ива древовидная	площадь, га	%
A2 (боры свежие)	10172,7	-	18,5	-	-	-	83,1	0,2	-	-	-	-	10274,5	15,3
A3 (боры влажные)	538,4	-	-	-	-	-	101,1	-	-	-	-	-	639,5	1,0
A4 (боры сырые)	1069,1	-	-	-	-	-	439,3	5,6	-	-	-	-	1514,0	2,3
A5 (боры очень сырые)	4197,7	-	-	-	-	-	238,8	-	-	-	-	-	4436,5	6,5
Итого	15977,9	-	18,5	-	-	-	862,3	5,8	-	-	-	-	16864,5	25,1
B2 (субори свежие)	11179,8	-	248,0	-	-	-	644,4	39,3	4,2	-	-	-	12115,7	18,1
B3 (субори влажные)	2432,6	-	-	-	-	-	334,5	3,7	4,3	-	-	-	2775,1	4,1
B4 (субори сырые)	73,0	-	138,0	-	-	-	463,8	51,6	-	-	-	0,6	727,0	1,1
B5 (субори очень сырые)	-	-	9,3	-	-	-	1254,6	-	40,4	3,6	-	17,6	1325,5	2,0
Итого	13685,4	-	395,3	-	-	-	2697,3	94,6	48,9	3,6	-	18,2	16943,3	25,3
C2 (судубравы свежие)	4529,0	1,2	1954,8	-	18,6	0,4	1313,2	146,7	13,9	-	-	-	7977,8	12,0
C3 (судубравы влажные)	-	-	1811,2	-	26,9	1,8	1250,1	156,8	1,2	-	-	-	3248,0	4,8
C4 (судубравы сырые)	-	-	215,4	-	-	-	2531,0	115,7	131,6	1431,9	-	2,6	4428,2	6,6
C5 (судубравы очень сырые)	-	-	10,4	-	-	-	1215,2	-	-	1141,3	-	2,9	2369,8	3,5
Итого	4529,0	1,2	3991,8	-	45,5	2,2	6309,5	419,2	146,7	2573,2	-	5,5	18023,8	26,9
D2 (дубравы свежие)	271,1	-	10259,0	3,4	32,6	80,7	2943,3	775,6	82,7	5,4	1,9	21,4	14477,1	21,5
D3 (дубравы влажные)	-	-	34,0	-	3,3	25,4	248,0	101,0	153,1	72,6	1,6	-	639,0	1,0
D4 (дубравы сырые)	-	-	6,6	-	-	-	48,1	0,9	-	52,9	-	-	108,5	0,2
Итого	271,1	-	10299,6	3,4	35,9	106,1	3239,4	877,5	235,8	130,9	3,5	21,4	15224,6	22,7
Всего	34463,4	1,2	14705,2	3,4	81,4	108,3	13108,5	1397,1	431,4	2707,7	3,5	45,1	67056,2	100,0
в том числе по влажности:														
2 (свежие)	26152,6	1,2	12480,3	3,4	51,2	81,1	4984,0	961,8	100,8	5,4	1,9	21,4	44845,1	66,9
3 (влажные)	2971,0	-	1845,2	-	30,2	27,2	1933,7	261,5	158,6	72,6	1,6	-	7301,6	10,9
4 (сырые)	1142,1	-	360,0	-	-	-	3482,2	173,8	131,6	1484,8	-	3,2	6777,7	10,1
5-6 (мокрые)	4197,7	-	19,7	-	-	-	2708,6	-	40,4	1144,9	-	20,5	8131,8	12,1

Распределение покрытых лесом земель по типам лесорастительных условий показывает примерно равное распределение богатых и относительно богатых условий местопроизрастания (ряды трофности С и Д), они составляют 49,6 % покрытых лесом земель и бедных и относительно бедных условий местопроизрастаний (ряды трофности А и В) они составляют 50,4 % покрытых лесом земель.

Наиболее оптимальные условия по степени увлажнения (гидротопы ряда 2-3) занимают 55,3 % от площади покрытых лесом земель.

Почвенно-лесотипологические группы при настоящем лесоустройстве явились основой проектирования лесовосстановительных мероприятий на не покрытых лесом землях и лесосеках ревизионного периода, рубок ухода повышенной интенсивности в мягколиственных насаждениях с целью перевода их в хвойные и твердолиственные насаждения, являющиеся перспективными для ПТГ.

Таблица 2.3.3 Распределение насаждений по почвенно-лесотипологическим группам

Номер почвенно-лесотипологической группы	Покрытые лесом земли по преобладающим породам, га												Итого	
	Сосна	Сосна Веймутова	Ель	Лиственница	Дуб	Клен	Береза	Осина	Ольха серая	Ольха черная	Липа	Ива древовидная	площадь, га	%
2	1,0	-	2,5	-	-	-	0,3	-	-	-	-	-	3,8	-
4	1,4	-	-	-	-	-	-	-	-	-	-	-	1,4	-
5	7,3	-	-	-	-	-	-	-	-	-	-	-	7,3	-
6	443,3	-	1,6	-	-	-	4,9	-	-	-	-	-	449,8	0,7
7	3393,3	-	3,9	-	-	-	52,4	-	-	-	-	-	3449,6	5,1
8	4971,0	-	53,5	-	1,8	-	90,3	11,9	-	-	-	-	5128,5	7,6
9	2777,0	-	453,7	-	3,7	-	295,1	21,0	6,1	-	-	-	3556,6	5,3
10	3827,6	-	7,3	-	-	-	99,3	-	-	0,9	-	-	3935,1	6,0
11	3120,8	-	402,1	-	5,3	-	88,3	0,4	-	-	-	-	3616,9	5,4
12	2072,0	-	2359,1	-	10,5	1,8	1601,7	200,0	64,4	-	0,1	3,8	6313,4	9,4
13	851,1	-	-	-	-	-	244,8	0,3	-	-	-	-	1096,2	1,6
14	955,8	-	764,5	-	1,0	9,0	309,3	62,0	0,4	-	0,5	0,9	2103,4	3,1
15	96,9	1,2	59,8	-	19,0	-	112,2	56,9	136,6	56,7	-	1,3	540,6	0,8
16	-	-	40,5	-	9,6	-	63,7	5,2	27,9	7,5	-	-	154,4	0,2
17	-	-	-	-	-	-	-	3,7	-	-	-	-	3,7	-
18	871,9	-	139,0	-	0,9	-	91,3	5,8	0,3	2,3	0,5	-	1112,0	1,7
19	220,7	-	34,3	-	-	-	15,1	4,1	-	-	-	-	274,2	0,4

Продолжение таблицы 2.3.3

Номер поч- венно- лесотиполо- гической группы	Покрытые лесом земли по преобладающим породам, га												Итого	
	Сосна	Сосна Веймутова	Ель	Лиственница	Дуб	Клен	Береза	Осина	Ольха серая	Ольха черная	Липа	Ива древовидная	площадь, га	%
20	-	-	12,8	-	-	-	-	-	-	-	-	-	12,8	-
21	-	-	11,5	-	3,3	15,0	80,9	13,8	-	44,5	-	-	169,0	0,3
22	5168,6	-	4044,8	3,4	2,0	12,3	1789,1	174,2	0,5	-	-	-	11194,9	16,7
23	319,3	-	5928,3	-	24,3	59,8	1945,4	639,0	23,5	3,1	1,3	-	8944,0	13,3
24	-	-	14,6	-	-	10,4	92,7	32,8	0,3	0,6	1,1	-	152,5	0,2
25	-	-	1,0	-	-	-	-	-	-	-	-	-	1,0	-
28	-	-	-	-	-	-	48,4	4,2	-	11,6	-	-	64,2	0,1
29	-	-	-	-	-	-	-	-	-	1,9	-	-	1,9	-
30	11,2	-	7,2	-	-	-	154,5	-	-	67,5	-	-	240,4	0,4
31	59,2	-	155,3	-	-	-	1882,6	102,4	127,0	902,5	-	5,2	3234,2	4,8
32	-	-	58,8	-	-	-	1739,0	52,2	8,2	970,0	-	24,7	2852,9	4,3
33	-	-	-	-	-	-	1009,3	-	17,8	634,0	-	9,2	1670,3	2,5
34	976,3	-	106,2	-	-	-	424,8	2,6	18,4	-	-	-	1528,3	2,3
35	72,3	-	26,5	-	-	-	133,5	4,6	-	-	-	-	236,9	0,4
36	1656,2	-	12,2	-	-	-	145,5	-	-	-	-	-	1813,9	2,7
37	704,1	-	-	-	-	-	150,2	-	-	-	-	-	854,3	1,3
38	1282,8	-	-	-	-	-	88,6	-	-	-	-	-	1371,4	2,0
39	320,2	-	-	-	-	-	-	-	-	-	-	-	320,2	0,5
40	155,6	-	-	-	-	-	-	-	-	-	-	-	155,6	0,2
41	3,3	-	4,2	-	-	-	184,3	-	-	-	-	-	191,8	0,3
42	-	-	-	-	-	-	139,0	-	-	4,6	-	-	143,6	0,2
43	23,3	-	-	-	-	-	32,0	-	-	-	-	-	55,3	0,1
44	24,9	-	-	-	-	-	-	-	-	-	-	-	24,9	-
45	70,0	-	-	-	-	-	-	-	-	-	-	-	70,0	0,1
51	5,0	-	-	-	-	-	-	-	-	-	-	-	5,0	-
Итого	34463,4	1,2	14705,2	3,4	81,4	108,3	13108,5	1397,1	431,4	2707,7	3,5	45,1	67056,2	100,0

По результатам почвенно-лесотипологического обследования, территория лесхоза была разделена (в пределах кварталов) на почвенно-типологические группы (ПТГ). В пределах ПТГ хозяйство должно вестись таким образом, чтобы в перспективе имеющиеся древостои разных пород переформировались в насаждения одной целевой породы. Помимо достижения основной цели, со временем это приведет к значительному укрупнению выделов, так как ПТГ включает в себя группы типов леса, выделяемые в настоящее время по коренному типу леса и почвы.

Почвенно-типологические группы являются основой бонитировки лесных почв, экологической оценки лесных земель, составления лесного кадастра и перспективного планирования в тех или иных народнохозяйственных целях. Название почвенно-типологической группы дается по коренному типу леса и почве.

В сосновых насаждениях наибольшее распространение имеет ПТГ № 8 – сосняки орляково-мшистые на дерново-подзолистых автоморфных песчаных почвах, и ПТГ № 22 – сосняки кисличные на дерново-подзолистых автоморфных и контактно-оглеенных супесчаных и песчаных почвах.

В твердолиственных породах преобладает ПТГ № 23 – дубравы и кленовики снытево-кисличные на дерново-подзолистых супесчаных почвах подстилаемых мореной. В мягколиственных – ПТГ № 31 березняки и черноольшаники крапивно-папоротниковые на хорошо проточных торфах низинного и пойменного типа болот.

Перечень ПТГ и их подробная характеристика помещены в таксационных описаниях. Характеристика почвенно-типологических групп приводится и в приложении к Лесоустроительному проекту (Приложение 13).

Распределение принятых в состав лесхоза земель по ПТГ произведено на основании типов леса, установленных в процессе натурной таксации этих земель, аналогично общей схеме формирования ПТГ территории лесхоза.

Таблица 2.3.4 Распределение болотных лесов по типам болот и преобладающим породам

Тип болотных лесов	Покрытые лесом земли по преобладающим породам, га							Не покрытые лесом земли		Итого лесных земель	
	Всего	в том числе:						всего	в том числе вырубки	площадь, га	%
		сосна	ель	береза	ольха черная	ольха се- рая	прочие				
Переходные	3575,0	3332,6	-	238,8	3,6	-	-	-	-	3575,0	27,1
Низинные	9388,7	938,1	235,1	5281,1	2573,2	172,0	189,2	252,5	47,7	9641,2	72,9
Итого	12963,7	4270,7	235,1	5519,9	2576,8	172,0	189,2	252,5	47,7	13216,2	100,0
В%%	98,1	32,3	1,8	41,8	19,5	1,3	1,4	1,9	0,3	100,0	

К болотным лесам в соответствии с положениями [17] отнесены лесные земли, за исключением твердолиственных насаждений следующих типов леса: Баг, Ос, Сф, Ос-сф, Пап, Пр-тр, Б-р, Тав, Ос-тр, Бол-п, Ив.

В лесхозе преобладают низинные типы болотных лесов (72,9 %).

К переходным типам болотных лесов отнесены типы леса: Баг, Ос-сф, Ив, к верховым – Сф, остальные типы леса отнесены к низинным типам болотных лесов.

В целом болотные типы лесов занимают 19,3 % всех лесных земель лесхоза.

Среди болотных типов лесов преобладают мягколиственные насаждения (64,0 %), хвойные занимают 34,1 %, не покрытые лесом земли – 1,9 %. Ведение лесного хозяйства в болотных лесах регламентируется Положением [17].

2.4 Продуктивность лесов и товарность

Таблица 2.4.1 Распределение насаждений по классам бонитета

Преобладающая порода	Покрытые лесом земли по классам бонитета, га										Средний класс бонитета
	I ^Б	I ^А	I	II	III	IV	V	V ^А	V ^Б	Итого	
Сосна	–	9113,6	16833,3	3630,5	688,3	1730,2	1275,0	1159,8	32,7	34463,4	1,4
Сосна Веймутова	–	1,2	–	–	–	–	–	–	–	1,2	1А,0
Ель	–	6405,2	7298,6	976,6	24,8	–	–	–	–	14705,2	1А,6
Лиственница	–	–	3,4	–	–	–	–	–	–	3,4	1
Итого хвойных	–	15520,0	24135,3	4607,1	713,1	1730,2	1275,0	1159,8	32,7	49173,2	1,1
Дуб	–	–	12,6	50,2	18,6	–	–	–	–	81,4	2,1
Клен	–	5,4	64,8	38,1	–	–	–	–	–	108,3	1,3
Итого твердолиственных	–	5,4	77,4	88,3	18,6	–	–	–	–	189,7	1,6
Береза	288,4	2933,3	4173,5	3563,1	1526,6	346,4	169,8	107,4	–	13108,5	1,4
Осина	–	817,2	530,6	49,3	–	–	–	–	–	1397,1	1А,4
Ольха серая	–	–	86,9	300,8	43,7	–	–	–	–	431,4	1,9
Ольха черная	–	36,9	988,4	1323,7	355,1	3,6	–	–	–	2707,7	1,7
Липа	–	–	1,4	2,1	–	–	–	–	–	3,5	1,6
Ива древовидная	–	–	22,9	3,7	18,5	–	–	–	–	45,1	1,9
Итого мягколиственных	288,4	3787,4	5803,7	5242,7	1943,9	350,0	169,8	107,4	–	17693,3	1,4
Всего	288,4	19312,8	30016,4	9938,1	2675,6	2080,2	1444,8	1267,2	32,7	67056,2	1,2
%%	0,4	28,8	44,8	14,8	4,0	3,1	2,2	1,9	–	100,0	

Средний класс бонитета относительно высок – 1,2. Наиболее высокую производительность имеют сосновые по суходолу насаждения, из мягколиственных – осинники.

Высокопродуктивные насаждения I^Б-1 бонитетов занимают 74,0 % лесопокрытых земель, среднепроизводительные (2-3 бонитеты) – 18,8 % и низкопродуктивные (4-5^А бонитеты) – 7,2 %.

Динамика распределения насаждений лесхоза за ревизионный период по классам бонитета показана на рисунке 6.

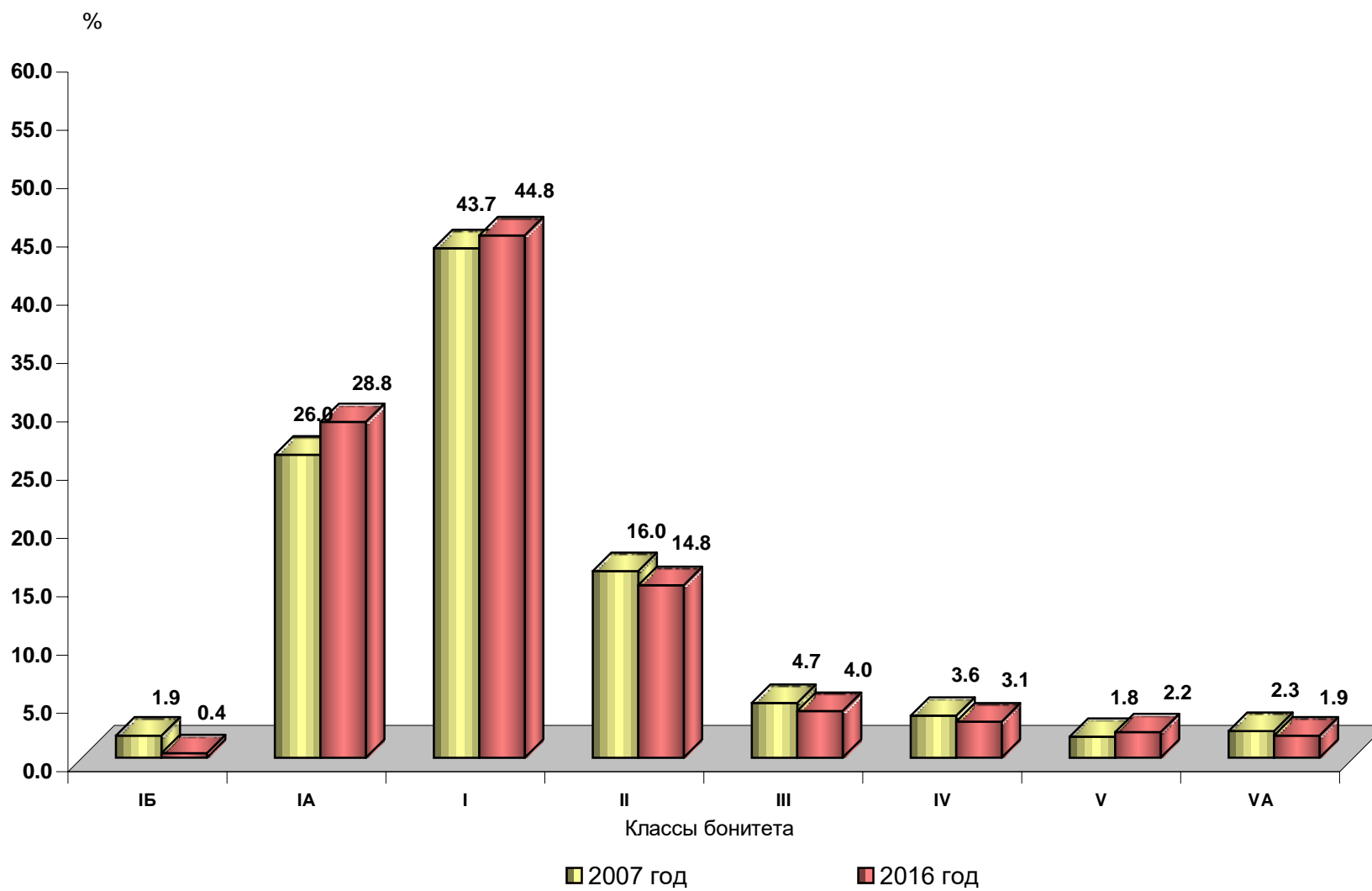


Рисунок 6 - Распределение насаждений по классам бонитета, (%)

Таблица 2.4.2 Распределение насаждений по полнотам

Преобладающая порода	Покрытые лесом земли по полнотам, га									Средняя полнота
	0,3	0,4	0,5	0,6	0,7	0,8	0,9	1,0	Итого	
Сосна	139,6	254,5	2262,1	5976,9	18545,1	4573,0	1774,7	937,5	34463,4	0,70
Сосна Веймутова	–	–	–	1,2	–	–	–	–	1,2	0,60
Ель	10,0	95,4	809,5	2670,9	6624,2	2829,9	1344,2	321,1	14705,2	0,71
Лиственница	–	–	–	–	3,4	–	–	–	3,4	0,70
Итого хвойных	149,6	349,9	3071,6	8649,0	25172,7	7402,9	3118,9	1258,6	49173,2	0,70
Дуб	–	–	4,7	24,2	31,6	3,2	2,4	15,3	81,4	0,72
Клен	–	1,6	16,8	27,5	40,0	12,9	9,5	–	108,3	0,67
Итого твердолиственных	–	1,6	21,5	51,7	71,6	16,1	11,9	15,3	189,7	0,69
Береза	6,2	155,6	1390,5	2620,1	6617,7	1043,6	672,7	602,1	13108,5	0,69
Осина	–	1,8	46,2	300,1	520,5	255,0	112,7	160,8	1397,1	0,74
Ольха серая	–	0,7	50,8	122,8	249,0	5,8	1,5	0,8	431,4	0,65
Ольха черная	5,1	8,5	237,4	956,9	1427,0	69,7	3,1	–	2707,7	0,65
Липа	–	1,1	2,3	0,1	–	–	–	–	3,5	0,47
Ива древовидная	–	6,9	29,0	6,9	2,0	0,3	–	–	45,1	0,51
Итого мягколиственных	11,3	174,6	1756,2	4006,9	8816,2	1374,4	790,0	763,7	17693,3	0,68
Всего	160,9	526,1	4849,3	12707,6	34060,5	8793,4	3920,8	2037,6	67056,2	0,70
%%	0,2	0,9	7,2	19,0	50,8	13,1	5,8	3,0	100,0	

Средняя полнота насаждений лесхоза равна 0,70.

Насаждения с низкой полнотой (0,3-0,4), требующие вмешательства с целью повышения их продуктивности, занимают сейчас небольшой удельный вес – 1,1 % от покрытых лесом земель. Низкополнотные насаждения хвойных пород (499,5 га) представлены, в основном, насаждениями произрастающими по сырым и мокрым местам. Насаждения с полнотой 0,8-1,0, служащие в основном объектами для проведения рубок ухода, составляют 21,9 %.

Сопоставление данных на начало и конец ревизионного периода по полнотам приводится на рисунке 7.

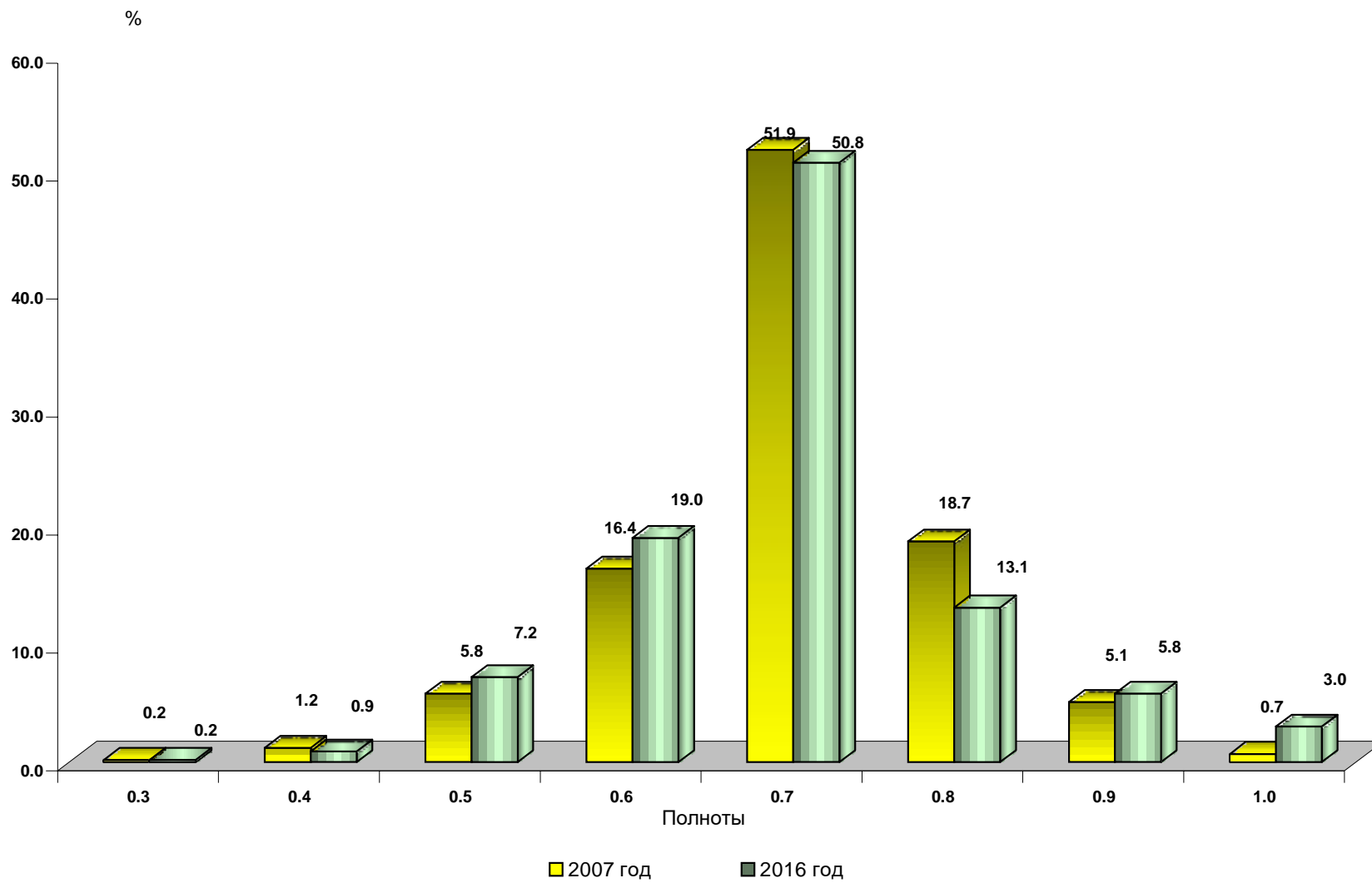


Рисунок - 7 Распределение насаждений по полнотам (%)

Таблица 2.4.3 Распределение насаждений по группам возраста, полнотам и классам бонитета

Полнота	Покрытые лесом земли, га	В том числе по группам пород и бонитетам, га												
		Хвойные				Твердолиственные				Мягколиственные				прочие древесные породы
		IA-I	II-IV	V-VB	итого	IA-I	II-IV	V-VB	итого	IB-I	II-IV	V-VB	итого	
Молодняки														
0,4	249,2	14,3	114,6	1,4	130,3	–	–	–	–	21,2	95,6	2,1	118,9	–
0,5	1844,7	190,8	874,7	155,0	1220,5	4,5	11,7	–	16,2	145,6	452,6	9,8	608,0	–
0,6	2659,9	610,3	859,1	422,4	1891,8	3,6	25,1	–	28,7	273,4	466,0	–	739,4	–
0,7	5782,9	3335,7	1468,1	20,8	4824,6	37,9	20,3	–	58,2	454,4	441,0	4,7	900,1	–
0,8	2600,5	1769,3	659,8	–	2429,1	14,2	1,9	–	16,1	114,2	41,1	–	155,3	–
0,9	1363,4	881,4	364,5	–	1245,9	3,5	8,4	–	11,9	73,8	31,8	–	105,6	–
1,0	255,6	203,3	28,9	–	232,2	–	15,3	–	15,3	8,1	–	–	8,1	–
Итого	14756,2	7005,1	4369,7	599,6	11974,4	63,7	82,7	–	146,4	1090,7	1528,1	16,6	2635,4	–
Средневозрастные														
0,3	19,2	3,5	1,1	5,0	9,6	–	–	–	–	0,3	9,3	–	9,6	–
0,4	84,2	36,9	7,8	0,4	45,1	1,6	–	–	1,6	8,5	28,4	0,6	37,5	–
0,5	1630,5	399,3	28,0	201,0	628,3	5,3	–	–	5,3	141,5	776,3	79,1	996,9	–
0,6	4943,1	1465,8	218,9	528,1	2212,8	4,5	15,2	–	19,7	900,3	1662,5	147,8	2710,6	–
0,7	14952,9	8064,8	906,2	430,2	9401,2	4,4	9,0	–	13,4	2636,5	2873,9	27,9	5538,3	–
0,8	4044,5	3134,9	173,1	–	3308,0	–	–	–	–	615,1	121,4	–	736,5	–
0,9	1550,5	1132,0	28,4	–	1160,4	–	–	–	–	374,9	15,2	–	390,1	–
1,0	667,2	348,5	–	–	348,5	–	–	–	–	316,1	2,6	–	318,7	–
Итого	27892,1	14585,7	1363,5	1164,7	17113,9	15,8	24,2	–	40,0	4993,2	5489,6	255,4	10738,2	–
Приспевающие														
0,3	9,9	9,9	–	–	9,9	–	–	–	–	–	–	–	–	–
0,4	80,8	74,9	0,8	1,1	76,8	–	–	–	–	0,6	3,4	–	4,0	–
0,5	676,1	581,6	39,0	9,2	629,8	–	–	–	–	29,7	13,0	3,6	46,3	–
0,6	3052,9	2590,7	116,0	56,0	2762,7	–	–	–	–	216,3	73,9	–	290,2	–
0,7	10630,7	8386,9	546,1	62,1	8995,1	–	–	–	–	1476,8	158,8	–	1635,6	–
0,8	1491,0	1171,2	27,4	6,4	1205,0	–	–	–	–	286,0	–	–	286,0	–
0,9	718,3	513,6	3,8	–	517,4	–	–	–	–	199,6	1,3	–	200,9	–
1,0	792,9	495,4	2,1	–	497,5	–	–	–	–	295,4	–	–	295,4	–
Итого	17452,6	13824,2	735,2	134,8	14694,2	–	–	–	–	2504,4	250,4	3,6	2758,4	–

Продолжение таблицы 2.4.3

Полнота	Покрытые лесом земли, га	В том числе по группам пород и бонитетам, га												
		Хвойные				Твердолиственные				Мягколиственные				прочие древесные породы
		IA-I	II-IV	V-VБ	итого	IA-I	II-IV	V-VБ	итого	IB-I	II-IV	V-VБ	итого	
Спелые и перестойные														
0,3	131,8	44,8	85,3	–	130,1	–	–	–	–	–	1,7	–	1,7	–
0,4	111,9	58,3	39,4	–	97,7	–	–	–	–	1,8	12,4	–	14,2	–
0,5	698,0	436,0	73,2	83,8	593,0	–	–	–	–	32,0	73,0	–	105,0	–
0,6	2051,7	1267,1	215,0	299,6	1781,7	3,3	–	–	3,3	208,4	56,7	1,6	266,7	–
0,7	2694,0	1646,3	149,0	156,5	1951,8	–	–	–	–	633,2	109,0	–	742,2	–
0,8	657,4	417,6	14,7	28,5	460,8	–	–	–	–	183,4	13,2	–	196,6	–
0,9	288,6	191,7	3,5	–	195,2	–	–	–	–	90,9	2,5	–	93,4	–
1,0	321,9	178,5	1,9	–	180,4	–	–	–	–	141,5	–	–	141,5	–
Итого	6955,3	4240,3	582,0	568,4	5390,7	3,3	–	–	3,3	1291,2	268,5	1,6	1561,3	–
Всего														
0,3	160,9	58,2	86,4	5,0	149,6	–	–	–	–	0,3	11,0	–	11,3	–
0,4	526,1	184,4	162,6	2,9	349,9	1,6	–	–	1,6	32,1	139,8	2,7	174,6	–
0,5	4849,3	1607,7	1014,9	449,0	3071,6	9,8	11,7	–	21,5	348,8	1314,9	92,5	1756,2	–
0,6	12707,6	5933,9	1409,0	1306,1	8649,0	11,4	40,3	–	51,7	1598,4	2259,1	149,4	4006,9	–
0,7	34060,5	21433,7	3069,4	669,6	25172,7	42,3	29,3	–	71,6	5200,9	3582,7	32,6	8816,2	–
0,8	8793,4	6493,0	875,0	34,9	7402,9	14,2	1,9	–	16,1	1198,7	175,7	–	1374,4	–
0,9	3920,8	2718,7	400,2	–	3118,9	3,5	8,4	–	11,9	739,2	50,8	–	790,0	–
1,0	2037,6	1225,7	32,9	–	1258,6	–	15,3	–	15,3	761,1	2,6	–	763,7	–
Итого	67056,2	39655,3	7050,4	2467,5	49173,2	82,8	106,9	–	189,7	9879,5	7536,6	277,2	17693,3	–

Распределение покрытых лесом земель по полнотам в пределах групп возраста имеет определенную закономерность. Так, насаждения с низкой полнотой (0,3-0,4) занимают небольшой удельный вес – 1,1 % от покрытых лесом земель. Наиболее значительный их вес в спелых, приспевающих и средневозрастных насаждениях – 0,7 %, в молодняках их присутствие составляет – 0,4 %.

Обратная закономерность существует по насаждениям с полнотой 0,8-1,0. Наиболее значительный их вес в молодняках и средневозрастных насаждениях – 12,1 %, в приспевающих – 2,5 % и спелых 1,0 %.

Таблица 2.4.4 Распределение запасов приспевающих и спелых насаждений составляющих пород по классам товарности

Общий запас, тыс.м³

Составляющая порода	Запас приспевающих, спелых и перестойных насаждений	В том числе по классам товарности				Средний класс товарности
		1	2	3	4	
Сосна	3878,3	3691,3	129,7	57,3	–	1,1
Ель	2080,0	1865,4	176,3	38,3	–	1,1
Итого хвойных	5958,3	5556,7	306,0	95,6	–	1,1
Дуб	5,5	4,4	0,3	0,8	–	1,3
Ясень	0,1		0,1	–	–	2,0
Клен	11,3	7,5	2,8	1,0	–	1,4
Вяз	0,4	0,4	–	–	–	1,0
Итого твердолиственных	17,3	12,3	3,2	1,8	–	1,4
Береза	1105,3	600,8	448,9	55,6	–	1,5
Береза карельская	0,1	0,1	–	–	–	1,0
Осина	506,7	203,0	180,2	65,2	58,3	2,0
Ольха серая	18,6	3,5	4,1	1,6	9,4	2,9
Ольха черная	137,4	24,1	110,2	3,1	–	1,9
Липа	3,2	2,5	0,6	0,1	–	1,3
Тополь	0,1	–	0,1	–	–	2,0
Ива древовидная	0,2	–	–	0,2	–	3,0
Итого мягколиственных	1771,6	834,0	744,1	125,8	67,7	1,7
Всего	7747,2	6403,0	1053,3	223,2	67,7	1,2
%%	100,0	82,7	13,6	2,5	1,2	

Показатель качества древостоев лесхоза (класс товарности) довольно высок и составляет 1,2. В пределах основных лесобразующих пород он наиболее низок по осине и ольхе серой (2,0 и 2,9) соответственно и наиболее высок по сосне и ели – 1,1.

Таблица 2.4.5 Запасы древесины

Преобладающая порода	Данные лесоустройства	Общий запас сыро- растущей древеси- ны, тыс.м ³	Запас сырорастающей древесины в спелых и перестойных насаждениях, тыс.м ³		Общее среднее из- менение запаса, тыс.м ³ *
			всего	в том числе пере- стойной	
Сосна	настоящего	8310,7	1226,0	37,0	137,7
	предыдущего	6331,4	766,6	4,5	111,5
Изменения в %, ±		+31,3	+59,9	+722,2	+23,5
Ель	настоящего	4092,8	418,6	-	72,0
	предыдущего	3240,1	226,9	-	62,2
Изменения в %, ±		+26,3	+84,5	-	+15,8
Лиственница	настоящего	0,1	-	-	-
	предыдущего	-	-	-	-
Изменения в %, ±		+100,0	-	-	-
Итого хвойных	настоящего	12403,6	1644,6	37,0	209,7
	предыдущего	9571,5	993,5	4,5	173,7
Изменения в %, ±		+29,6	+65,5	+722,2	+20,7
Дуб	настоящего	8,3	1,0	-	0,2
	предыдущего	6,5	-	-	0,1
Изменения в %, ±		+27,7	+100,0	-	+100,0
Клен	настоящего	8,3	-	-	0,4
	предыдущего	3,2	-	-	0,1
Изменения в %, ±		+159,4	-	-	+300,0
Итого твердолиственных	настоящего	16,6	1,0	-	0,6
	предыдущего	9,7	-	-	0,2
Изменения в %, +		+71,1	+100,0	-	+200,0
Береза	настоящего	2222,6	198,5	12,6	52,9
	предыдущего	1875,3	141,2	3,5	45,9
Изменения в %, +		+18,5	+40,6	+260,0	+15,3
Осина	настоящего	325,2	189,1	86,4	7,5
	предыдущего	212,8	108,8	41,8	6,1
Изменения в %, +		+52,8	+73,8	+106,7	+23,0

Продолжение таблицы 2.4.5

Преобладающая порода	Данные лесоустройства	Общий запас сыро- растущей древеси- ны, тыс.м ³	Запас сырорастающей древесины в спелых и перестойных насаждениях, тыс.м ³		Общее среднее из- менение запаса, тыс.м ³
			всего	в том числе пере- стойной	
Ольха серая	настоящего	49,8	0,9	-	1,6
	предыдущего	61,9	16,9	-	2,1
Изменения в %, ±		-19,5	-94,7	-	-23,8
Ольха черная	настоящего	439,5	83,8	14,8	10,7
	предыдущего	310,2	50,3	2,0	7,7
Изменения в %, ±		+41,7	+66,6	+640,0	+39,0
Липа	настоящего	0,5	-	-	-
	предыдущего	0,1	-	-	-
Изменения в %, ±		+400,0	-	-	-
Ива древовидная	настоящего	2,0	-	-	0,1
	предыдущего	1,5	-	-	0,1
Изменения в %, ±		+33,3	-	-	-
Итого мягколиственных	настоящего	3039,6	472,3	113,8	72,8
	предыдущего	2461,8	317,2	47,3	61,9
Изменения в %, ±		+23,5	+48,9	+140,6	+17,6
Всего	настоящего	15459,8	2117,9	150,8	283,1
	предыдущего	12043,0	1310,7	51,8	235,8
Изменения в %, ±		+28,4	+61,6	+191,1	+20,1

*) далее в пояснительной записке средний прирост

Общий запас сырорастающей древесины возрос на 28,4 % за счет улучшения возрастной структуры насаждений.

Общий запас древесины в спелых и перестойных насаждениях увеличился на 61,6 %, в том числе в хвойных насаждениях на 65,5 %, твердолиственных на 100,0 % и мягколиственных на 48,9 %. Общий средний прирост насаждений возрос на 20,1 %, средний прирост на 1 га покрытых лесом земель увеличился на 2,4 %.

2.5 Средние таксационные показатели

Таблица 2.5.1 Динамика средних таксационных показателей насаждений

Преобладающая порода	Данные лесо-устройства	Средние таксационные показатели							Средний состав насаждений
		возраст, лет	класс бо-нитета	полнота	запас насаждений на 1 га, м ³		прирост древесины на 1 га покрытых лесом земель, м ³		
					покрытых лесом зе-мель	спелых и перестой-ных	средний	текущий	
Сосна	настоящего	61	1,3	0,70	241	291	4,0	2,9	8С1Е1Б+Ос,Олч
	предыдущего	56	1,4	0,69	227	267	4,0	2,9	9С1Б+Е ЕД. Ос,Олч
Изменения (+,-)		+5	+0,1	+0,01	+14	+24	-	-	-1С+1Е
Ель	настоящего	56	1А,7	0,71	278	357	4,9	4,1	6Е2Б1С1Ос+Олч,Олс,Д
	предыдущего	52	1А,7	0,69	248	329	4,8	4,3	7Е1С1Б1Ос+Олч,Олс,Д
Изменения (+,-)		+4	-	+0,02	+30	+28	+0,1	-0,2	-1Е+1Б
Лиственница	настоящего	8	1,1	0,70	9	-	1,2	0,4	8Л2Б
	предыдущего	-	-	-	-	-	-	-	-
Изменения (+,-)		-	-	-	-	-	-	-	-
Итого хвойных	<i>настоящего</i>	59	1,1	0,70	252	305	4,3	3,3	6С3Е1Б+Ос,Олс,Д
	<i>предыдущего</i>	56	1,3	0,69	230	273	4,1	3,1	7С2Е1Б+Ос,Олс,Д
Изменения (+,-)		+3	+0,2	+0,01	+22	+32	+0,2	+0,2	-1С+1Е
Дуб	настоящего	35	1,9	0,72	103	321	2,9	3,2	4Д2Б2Ос1Е1Кл +Олч,Лп
	предыдущего	35	1,8	0,73	105	-	2,6	1,7	4Д2Е2Ос1Б1Лп+Олч
Изменения (+,-)		-	-0,1	-0,01	-2	-	+0,3	+1,5	+1Б-1Е-1Лп+1Кл
Ясень	настоящего	-	-	-	-	-	-	-	-
	предыдущего	50	1,2	0,63	163	-	3,0	8,2	3Я2Е1Кл1Ос1Олч1Лп1Б
Изменения (+,-)		-	-	-	-	-	-	-	-
Клен	настоящего	23	1,3	0,67	77	-	3,3	2,6	3Кл3Б2Ос1Е1Д+Лп
	предыдущего	17	1,1	0,73	63	-	3,5	3,1	3Кл3Б2Ос1Е1Д+Лп
Изменения (+,-)		+6	-0,2	-0,06	+14	-	-0,2	-0,5	-
Итого твердолист-венных	<i>настоящего</i>	28	1,6	0,69	88	321	3,1	2,8	3Д3Б2Ос1Кл1Е+Лп
	<i>предыдущего</i>	27	1,5	0,73	88	-	3,0	2,1	2Д2Е2Б3Ос1Кл+Я,Олч

Продолжение таблицы 2.5.1

Преобладающая порода	Данные лесо-устройства	Средние таксационные показатели							Средний состав насажде-ний
		возраст, лет	класс бо-нитета	полнота	запас насаждений на 1 га, м ³		прирост древесины на 1 га покрытых лесом земель, м ³		
					покрытых лесом зе-мель	спелых и перестой-ных	средний	текущий	
Изменения (+,-)		+1	-0,1	-0,04	–	–	+0,1	+0,7	+1Д-1Е+1Б-1Ос
ереза	настоящего	40	1,4	0,69	170	296	4,1	4,5	7Б2Ос1Е+Олч,С,Олс,Д
	предыдущего	37	1,4	0,68	156	272	3,8	4,4	7Б2Ос1Е+Олч,С,Олс,Д
Изменения (+,-)		+3	–	+0,01	+14	+24	+0,3	+0,1	–
Осина	настоящего	43	1А,4	0,74	233	318	5,5	4,9	6Ос2Б2Е+Олч,Олс,Д
	предыдущего	35	1А,3	0,70	163	227	5,1	4,3	7Ос2Б1Е+Олч,Олс,Д
Изменения (+,-)		+8	-0,1	+0,04	+70	+91	+0,4	+0,6	-1Ос+1Е
Ольха черная	настоящего	39	1,7	0,65	162	289	4,0	4,5	7Олч2Б1Е+Ос,Олс,Я,Д
	предыдущего	39	1,9	0,64	97	173	3,3	3,4	7Олч2Б1Е+Ос,Олс,Я,Д
Изменения (+,-)		–	+0,2	+0,01	+65	+116	+0,7	+1,1	–
Ольха серая	настоящего	30	1,9	0,65	116	164	3,7	3,8	7Олс1Б1Ос1Е+Д
	предыдущего	28	2,1	0,64	97	173	3,3	3,4	7Олс1Б1Ос1Е+Д
Изменения (+,-)		+2	+0,2	+0,01	+9	-9	+0,4	+0,4	–
Липа	настоящего	52	1,6	0,47	143	–	2,9	4,6	6Лп2Ос1Б1Кл+Е,Д,С
	предыдущего	–	–	–	–	–	–	–	–
Изменения (+,-)		–	–	–	–	–	–	–	–
Ива древовидная	настоящего	17	1,9	0,51	41	–	2,3	1,3	7Ивд2Б1Олч+Олс,Д,Ос
	предыдущего	20	3,0	0,52	37	–	1,8	1,4	7Ивд1Б1Олч1Ос+Олс,Д
Изменения (+,-)		-3	+1,1	-0,01	+4	–	+0,5	-0,1	+1Б-1Ос
Итого мягколиствен-ных	настоящего	40	1,4	0,68	172	302	4,1	4,5	6Б2Ос1Олч1Е+С,Олс,Я,Д
	предыдущего	37	1,4	0,67	154	267	3,9	4,4	6Б2Ос1Олч1Е+С,Олс,Я,Д
Изменения (+,-)		+3	–	+0,01	+18	+35	+0,2	+0,1	–
Всего	настоящего	54	1,2	0,70	231	304	4,2	3,6	5С2Е2Б1Ос+Олч,Олс,Д,Кл
	предыдущего	50	1,3	0,69	212	276	4,1	3,6	5С2Е2Б1Ос+Олч,Олс,Д,Кл
Изменения (+,-)		+4	+0,1	+0,01	+19	+28	+0,1	–	–

Средние таксационные показатели лесного фонда за истекшее десятилетие претерпели незначительные изменения, основной причиной которых является естественный рост и развитие насаждений. В основном, все изменения положительные.

2.6 Экологическое состояние лесов. Фитомасса и углерод

Леса, являясь одной из важнейших частей биосферы, выполняют водоохранные, климаторегулирующие, санитарно-гигиенические, рекреационные и другие экологически значимые функции, которые, не имея стоимостных показателей, существенно влияют на стабилизацию воздушного, водного и наземного бассейнов окружающей среды. Ухудшение экологического состояния лесов приводит не только к потере источников сырья, но и к нарушению экологического равновесия.

Таблица 2.6.1 Распределение насаждений по классам биологической устойчивости

Преобладающая порода	Класс биологической устойчивости насаждений						Итого	
	I – биологически устойчивые		II – с нарушенной устойчивостью		III – утратившие устойчивость			
	площадь, га	%	площадь, га	%	площадь, га	%	площадь, га	%
Сосна	34059,8	51,9	403,6	27,4	–	–	34463,4	51,3
Сосна Веймутова	1,2	–	–	–	–	–	1,2	–
Ель	13741,7	20,9	961,9	65,3	1,6	100,0	14705,2	21,9
Лиственница	3,4	–	–	–	–	–	3,4	–
Итого хвойных	47806,1	72,8	1365,5	92,7	1,6	100,0	49173,2	73,2
Дуб	81,4	0,1	–	–	–	–	81,4	0,1
Клен	108,3	0,1	–	–	–	–	108,3	0,1
Итого твердолиственных	189,7	0,2	–	–	–	–	189,7	0,2
Береза	13063,4	19,9	45,1	3,0	–	–	13108,5	19,5
Осина	1337,1	2,0	60,0	4,0	–	–	1397,1	2,0
Ольха серая	431,4	0,6	–	–	–	–	431,4	0,6
Ольха черная	2706,9	4,1	0,8	–	–	–	2707,7	4,0
Липа	3,5	–	–	–	–	–	3,5	–
Ива древовидная	45,1	–	–	–	–	–	45,1	–
Итого мягколиственных	17587,4	26,6	105,9	7,0	–	–	17693,3	26,1
Всего	65583,2	100	1471,4	100	1,6	100,0	67056,2	100,0

При проведении настоящего лесоустройства выявлено 1471,4 га насаждений II класса с нарушенной биологической устойчивостью, где лесоустройством запроектированы выборочные санитарные рубки и рубки ухода.

В III класс, утративших устойчивость, при настоящем лесоустройстве включены 1,6 га погибших насаждений назначенных в сплошную санрубку. При прежнем лесоустройстве насаждений с III классом утративших биологическую устойчивость было выявлено в объеме 40 га, где лесхозом были проведены сплошные санитарные рубки.

По данным Республиканского центра радиационного контроля и мониторинга природной среды все леса лесхоза являются чистыми, вследствие чего таблица 2.6.2. Распределение территории лесхоза по зонам и подзонам радиоактивного загрязнения лесов и карта-схема радиоактивного загрязнения, не приводится.

Таблица 2.6.3 Общий запас фитомассы и накопление углерода в лесных насаждениях

Преобладающая порода	Данные лесо-устройства	Площадь по-крытых ле-сом земель, га	Общий запас фито-массы, тонн*)		Накопление угле-рода, тонн**)	
			всего	в т. ч. на 1 га	всего	в т. ч. на 1 га
Сосна	настоящего	34464,6	7080717	205,4	3245030	94,2
	предыдущего	33094,7	6396475	193,3	2931448	88,6
Ель	настоящего	14705,2	3216941	218,8	1494867	101,7
	предыдущего	13044,2	2546719	195,2	1183425	90,7
Лиственница	настоящего	3,4	47	13,8	22	6,5
Итого хвойных	настоящего	49173,2	10297705	20,9	4739919	9,6
	предыдущего	46138,9	8943194	19,4	4114873	8,9
Дуб	настоящего	81,4	9852	121,0	4973	61,1
	предыдущего	62,1	7717	124,3	3895	62,7
Ясень	предыдущего	3,0	241	80,3	113	37,7
Клен	настоящего	108,3	3958	36,5	1873	17,3
	предыдущего	49,7	1526	30,7	723	14,5
Итого твердоли-ственнных	настоящего	189,7	13810	7,3	6846	3,6
	предыдущего	114,8	9484	8,3	4731	4,1
Береза	настоящего	13108,5	1969224	150,2	992373	75,7
	предыдущего	12048,9	1661515	137,9	837306	69,5
Осина	настоящего	1397,1	205200	146,9	106875	76,5
	предыдущего	1114,6	134278	120,5	69936	62,7
Ольха серая	настоящего	431,4	22660	52,5	10739	24,9
	предыдущего	636,8	28165	44,2	13350	21,0
Ольха черная	настоящего	2707,7	363468	134,2	184986	68,3
	предыдущего	2118,6	256535	121,1	130561	61,6
Липа	настоящего	3,5	230	65,7	107	30,6
	предыдущего	0,2	45	225,0	21	105,0
Ива древовидная	настоящего	45,1	910	20,2	432	9,6
	предыдущего	39,8	685	17,2	324	8,1
Итого мягколи-ственнных	настоящего	17693,3	2561692	14,5	1295512	7,3
	предыдущего	15958,9	2081223	13,0	1051498	6,6
Всего	настоящего	67056,2	12873207	19,2	6042277	9,0
	предыдущего	62212,6	11033901	17,7	5171102	8,3
Изменения в %, - +		+7,8	+16,7	+8,5	+16,8	+8,4

*) Запас фитомассы включает запасы стволовой древесины, сучьев и ветвей, листьев (хвои), корней и пней, подроста и подлеска, живого напочвенного покрова.

**) Накопление углерода определено по всем компонентам фитомассы.

Расчет общего количества накопления углерода, содержащегося в фитомассе лесов, выполнен по Методике оценки общего и годичного депонирования углерода лесами Республики Беларусь, разработанной Белорусским государственным университетом и РУП "Белгослес", 2011. Краткие комментарии [18].

Общий запас фитомассы и накопление углерода возросло на 16,8 %, что соответствует увеличению общего запаса насаждений за прошедший ревизионный период.

2.7 Естественное возобновление леса

Таблица 2.7.1 Состояние естественного возобновления леса на не покрытых лесом участках, учтенных при предыдущем лесоустройстве

Вид земель, бывшее насаждение	Площадь на начало предыдущего ревизионного периода	Возобновилось и переведено в покрытые лесом земли	В том числе с преобладанием								Не возобновилось, всего	Площадь, га Из них		
			С	Е	Д	других твердолиственных пород	Б	Олч	Ос	других мягколиственных пород		созданы лесные культуры или проведена реконструкция	переведено в нелесные земли	остались не покрытыми лесом
Вырубки, всего	366	349	24	58	–	2	217	20	28	–	17	14	–	3
в том числе														
сосновые	153	141	24	6	–	–	104	–	7	–	12	11	–	1
еловые	183	178	–	49	–	2	106	–	21	–	5	3	–	2
березовые	10	10	–	3	–	–	7	–	–	–	–	–	–	–
черноольховые	20	20	–	–	–	–	20	20	–	–	–	–	–	–
Прогалины, всего	328	215	18	12	–	1	173	–	11	–	113	7	–	106
в том числе														
сосновые	265	176	18	5	–	–	145	–	8	–	89	–	–	89
еловые	63	39	–	7	–	–	28	–	3	–	24	7	–	17
Итого	694	564	42	70	–	3	390	20	39	–	130	21	–	109
%	100,0	81,3	6,1	10,1	–	0,4	56,2	2,9	5,6	–	18,7	3,0	–	15,7

Лесоустройством 2007 года под последующее возобновление (естественное возобновление без мер содействия естественному возобновлению леса) запроектировано 694 га не покрытых лесом земель, из них возобновилось и переведено в покрытые лесом земли – 564 га (81,3 %). Кроме того, лесхозом на этих участках обоснованно, вне проекта лесоустройства посажены лесные культуры на площади 21 га (3,0 %). Оставленные под естественное возобновление вырубки по сырым и мокрым местам возобновляются в течение 3-5 лет на 75,9 % со сменой пород.

Осталось на момент лесоустройства не покрытыми лесом землями 109 га (15,7 %), учтенных предыдущим лесоустройством.

Ход естественного возобновления

Успешность естественного возобновления под пологом леса определяется биологическими особенностями древесных пород и зависит от условий местопроизрастания, полноты и возраста материнского полога.

Максимально возможное сохранение подроста хвойных и твердолиственных пород при лесозаготовках в практике ведения лесного хозяйства является одним из важнейших мероприятий, направленных на быстрейшее возобновление вырубок хозяйственно – ценными породами. Вследствие этого лесоустройством уделено особое внимание характеристике подроста при таксации леса. В каждом участке при наличии подроста определялся породный состав, возраст, средняя высота, количество подроста в тыс. шт. на 1 га, его благонадежность.

Оценка естественного возобновления проводилась в соответствии с требованиями СТБ 1358–2002 [19].

Подрост под пологом приспевающих, спелых и перестойных древостоев имеется в количестве достаточном для возобновления на площади 1975,9 га (8,1 %).

В том числе в сосновых по суходолу насаждениях подрост в достаточном количестве выявлен на площади 1577,5 га (10,5 %), в еловых насаждениях – 180,9 га (3,6 %), в березовых 163,9 га (5,8 %), в осиновых – 46,2 га (5,5 %) и черноольховых – 1,0 га (1,3%).

Таблица 2.7.2 Характеристика подроста под пологом приспевающих, спелых и перестойных насаждений

Преобладающая порода	Группа типов леса	Площадь приспевающих, спелых и перестойных насаждений, га	В том числе с наличием подроста				Перспективы лесовосстановления			
			всех пород		из них главных		обеспечено в достаточном количестве главными породами	процент от площади	не обеспечено в достаточном количестве главными породами	процент от площади
			площадь, га	% от площади	площадь, га	% от площади				
Сосна	Мшистый	4083,0	1874,7	45,9	1872,3	45,9	317,7	7,8	3765,3	92,2
	Орляковый	5131,6	3084,0	60,1	3084,0	60,1	750,1	14,6	4381,5	85,4
	Кисличный	2860,0	1240,6	43,4	1240,6	43,4	357,0	12,5	2503,0	87,5
	Черничный	1655,7	1029,4	62,2	1029,4	62,2	108,5	6,6	1547,2	93,4
	Приручейно-травяной	27,5	7,2	26,2	7,2	26,2	7,2	26,2	20,3	73,8
	Долгомошный	436,5	84,6	19,4	83,1	19,0	37,0	8,5	399,5	91,5
	Багульниковый	242,1	35,5	14,7	25,6	10,6	–	–	242,1	100,0
	Осоковый	119,5	0,7	0,6	0,7	0,6	–	–	119,5	100,0
	Осоково-сфагновый	534,2	1,1	0,2	1,1	0,2	–	–	534,2	100,0
Итого		15090,1	7357,8	48,8	7344,0	48,7	1577,5	10,5	13512,6	89,5
Ель	Мшистый	16,3	7,1	43,6	7,1	43,6	5,8	35,6	10,5	64,4
	Орляковый	322,6	177,9	55,1	177,9	55,1	27,9	8,6	294,7	91,4
	Кисличный	3906,7	1638,5	41,9	1637,2	41,9	125,4	3,2	3781,3	96,8
	Черничный	549,9	250,8	45,6	250,8	45,6	11,2	2,0	538,7	98,0
	Приручейно-травяной	7,0	–	–	–	–	–	–	7,0	100,0
	Долгомошный	72,4	23,6	32,6	23,6	32,6	10,0	13,8	62,4	86,2
	Снытьевый	21,0	10,7	51,0	10,7	51,0	–	–	21,0	100,0
	Крапивный	4,9	–	–	–	–	–	–	4,9	100,0
Папоротниковый	94,0	30,0	31,9	30,0	31,9	0,6	0,6	93,4	99,4	
Итого		4994,8	2138,6	42,8	2137,3	42,8	180,9	3,6	4813,9	96,4
Дуб	Снытьевый	3,3	–	–	–	–	–	–	3,3	100,0

Продолжение таблицы 2.7.2

Преобладающая порода	Группа типов леса	Площадь спелых и перестойных насаждений, га	В том числе с наличием подроста				Перспективы лесовосстановления			
			всех пород		из них главных		обеспечено в достаточном количестве главными породами	процент от площади	не обеспечено в достаточном количестве главными породами	процент от площади
			площадь, га	% от площади	площадь, га	% от площади				
Береза	Мшистый	5,0	–	–	–	–	–	5,0	100,0	
	Орляковый	381,4	220,2	57,7	219,4	57,5	49,9	13,1	331,5	86,9
	Кисличный	1773,0	1014,9	57,2	1014,9	57,2	89,2	5,0	1683,8	95,0
	Черничный	201,1	114,6	57,0	114,6	57,0	11,9	5,9	189,2	94,1
	Приручейно-травяной	44,0	4,7	10,7	4,7	10,7	–	–	44,0	100,0
	Долгомошный	23,8	15,8	66,4	15,8	66,4	6,3	26,5	17,5	73,5
	Осоковый	79,2	3,8	4,8	3,8	4,8	–	–	79,2	100,0
	Осоково-сфагновый	5,2	–	–	–	–	–	–	5,2	100,0
	Снытьевый	67,7	34,6	51,1	34,6	51,1	–	–	67,7	100,0
	Крапивный	0,9	0,9	100,0	0,9	100,0	–	–	0,9	100,0
	Папоротниковый	157,5	71,1	45,1	71,1	45,1	6,6	4,2	150,9	95,8
Осоково-травяной	75,3	41,4	55,0	41,4	55,0	–	–	75,3	100,0	
Итого		2814,1	1522,0	54,1	1521,2	54,1	163,9	5,8	2650,2	94,2
Осина	Мшистый	0,2	–	–	–	–	–	–	0,2	100,0
	Орляковый	23,6	3,5	14,8	3,5	14,8	–	–	23,6	100,0
	Кисличный	596,2	281,9	47,3	281,9	47,3	35,7	6,0	560,5	94,0
	Черничный	108,7	43,8	40,3	43,8	40,3	10,5	9,7	98,2	90,3
	Приручейно-травяной	5,8	–	–	–	–	–	–	5,8	100,0
	Долгомошный	2,5	–	–	–	–	–	–	2,5	100,0
	Снытьевый	61,9	35,3	57,0	35,3	57,0	–	–	61,9	100,0
Папоротниковый	44,4	–	–	–	–	–	–	44,4	100,0	
Итого		843,3	364,5	43,2	364,5	43,2	46,2	5,5	797,1	94,5

Продолжение таблицы 2.7.2

Преобладающая порода	Группа типов леса	Площадь спелых и перестойных насаждений, га	В том числе с наличием подроста				Перспективы лесовосстановления			
			всех пород		из них главных		обеспечено в достаточном количестве главными породами	процент от площади	не обеспечено в достаточном количестве главными породами	процент от площади
			площадь, га	% от площади	площадь, га	% от площади				
Ольха серая	Орляковый	4,8	2,0	41,7	2,0	41,7	–	–	4,8	100,0
	Кисличный	56,8	0,9	1,6	0,9	1,6	0,4	0,7	56,4	99,3
	Осоковый	0,7	–	–	–	–	–	–	0,7	100,0
	Снытьевый	35,3	–	–	–	–	–	–	35,3	100,0
	Папоротниковый	9,4	–	–	–	–	–	–	9,4	100,0
Итого		107,0	2,9	2,7	2,9	2,7	0,4	0,4	106,6	99,6
Ольха черная	Кисличный	5,1	1,6	31,4	1,6	31,4	–	–	5,1	100,0
	Осоковый	78,5	–	–	–	–	–	–	78,5	100,0
	Снытьевый	3,6	–	–	–	–	–	–	3,6	100,0
	Крапивный	20,6	3,3	16,0	3,3	16,0	–	–	20,6	100,0
	Папоротниковый	311,3	59,8	19,2	59,8	19,2	5,7	1,8	305,6	98,2
	Таволговый	69,6	3,3	4,7	3,3	4,7	–	–	69,6	100,0
	Болотно-папоротниковый	62,5	8,9	14,2	8,9	14,2	1,3	2,1	61,2	97,9
Итого		551,2	76,9	14,0	76,9	14,0	7,0	1,3	544,2	98,7
Липа	Кисличный	0,5	–	–	–	–	–	–	0,5	100,0
	Снытьевый	0,5	–	–	–	–	–	–	0,5	100,0
Итого		1,0	–	–	–	–	–	–	–	100,0
Ива древовидная	Осоковый	3,1	–	–	–	–	–	–	3,1	100,0
Всего по лесхозу		24407,9	11462,7	47,0	11446,8	46,9	1975,9	8,1	22432,0	91,9
в том числе по типам леса										
	Мшистый	4104,5	1881,8	45,8	1879,4	45,8	323,5	7,9	3781,0	92,1
	Орляковый	5864,0	3487,6	59,9	3486,8	59,9	827,9	14,1	5036,1	85,9
	Кисличный	9198,3	4178,4	45,4	4177,1	45,4	607,7	6,6	8590,6	93,4
	Черничный	2515,4	1438,6	57,2	1438,6	57,2	142,1	5,6	2373,3	94,4

Продолжение таблицы 2.7.2

Преобладающая порода	Группа типов леса	Площадь спелых и перестойных насаждений, га	В том числе с наличием подроста				Перспективы лесовосстановления			
			всех пород		из них главных		обеспечено в достаточном количестве главными породами	процент от площади	не обеспечено в достаточном количестве главными породами	процент от площади
			площадь, га	% от площади	площадь, га	% от площади				
	Приручейно-травяной	84,3	11,9	14,1	11,9	14,1	7,2	8,5	77,1	91,5
	Долгомошный	535,2	124,0	23,2	122,5	23,0	53,3	10,0	481,9	90,0
	Багульниковый	242,1	35,5	14,7	25,6	10,6	–	–	242,1	100,0
	Осоковый	281,0	4,5	1,6	4,5	1,6	–	–	281,0	100,0
	Осоково-сфагновый	539,4	1,1	0,2	1,1	0,2	–	–	539,4	100,0
	Снытьевый	193,3	80,6	41,7	80,6	41,7	–	–	193,3	100,0
	Крапивный	26,4	4,2	15,9	4,2	15,9	–	–	26,4	100,0
	Папоротниковый	616,6	160,9	26,1	160,9	26,1	12,9	2,1	603,7	97,9
	Таволговый	69,6	3,3	4,7	3,3	4,7	–	–	69,6	100,0
	Осоково-травяной	75,3	41,4	55,0	41,4	55,0	–	–	75,3	100,0
	Болотно-папоротниковый	62,5	8,9	14,2	8,9	14,2	1,3	2,1	61,2	97,9